



C'est incroyable ce que nous pouvons faire ensemble.



## Carta Smeraldo : la carte à conserver précieusement !

### La seule carte à ne pas recycler mais dont vous avez besoin pour recycler !

La Carta Smeraldo, qui est distribuée à tous les usagers, est précieuse car elle donne accès :

- aux conteneurs informatisés présents sur le territoire ;
- à l'identification et à l'accès rapide aux Stations Écologiques ;
- tout autre service informatisé.

### Sésame, ouvre-toi !

Les conteneurs pour les **déchets non recyclables** peuvent être ouverts avec la Carta Smeraldo mais aussi par le biais de la carte virtuelle via l'application Il Rifiutologo.

### Comment activer la carte virtuelle

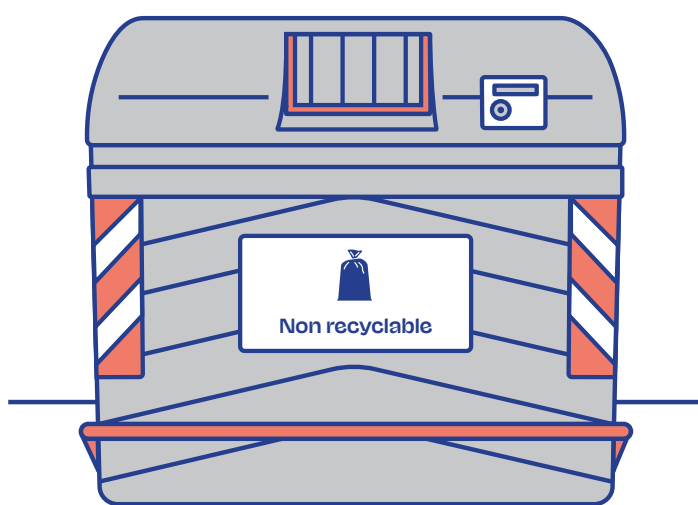
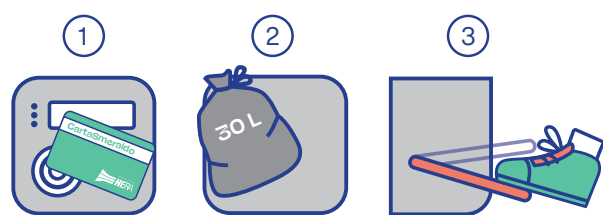
1. Installez ou mettez à jour la dernière version de l'application Il Rifiutologo ;
2. Sélectionnez l'élément du menu « Cassonetto Smarty » pour accéder à la rubrique « Ajouter une carte » (« Aggiungi Carta ») ;
3. Entrez le code d'activation ou lisez le code à barres avec l'application Il Rifiutologo ;
4. Entrez le code fiscal du titulaire de la taxe d'enlèvement des ordures ménagères (TARI) ;
5. Appuyez sur « Activer » (« Attiva »).



## Conteneur Smarty : mode d'emploi

### Conteneur pour déchets non recyclables

1. Passez la Carta Smeraldo (physique ou virtuelle) devant le capteur, le tiroir s'ouvre automatiquement ;
2. Introduisez le sac bien fermé (max 30 litres) ;
3. Appuyez sur la pédale pour fermer le tiroir.



Le conteneur est muni d'un trou sur le côté pour les petits déchets non recyclables, tels que les sacs à déjections canines et les mouchoirs.

## Faites un tour à la Station Écologique

Dans les **Stations Écologiques**, vous pouvez amener différents types de déchets, en particulier ceux que vous ne pouvez pas jeter dans les conteneurs en raison de leur type ou de leur taille. Vous pouvez déposer vos déchets dans toutes les Stations Écologiques Hera sur le **territoire de la province**. Pour plus d'informations sur les déchets acceptés, les réductions et les heures d'ouverture, veuillez consulter l'application Il Rifiutologo ou le site [www.ilrifiutologo.it](http://www.ilrifiutologo.it)

### Adresses et heures d'ouverture

**Formigine Crisalide - Via Mazzacavallo - loc. Magreta**

*Horaires d'été*

- du lundi au vendredi de 9 h à 12 h ;
- le samedi de 9 h à 12 h et de 15 h à 19 h ;
- le dimanche de 15 h à 18 h.

*Horaires d'hiver*

- du lundi au vendredi de 9 h à 12 h ;
- le samedi de 9 h à 12 h et de 14 h à 18 h ;
- le dimanche de 15 h à 18 h.



**Formigine Boomerang - Via Copernico - loc. Casinalbo**

*Horaires d'été*

- le lundi de 15 h à 19 h ;
- du mardi au samedi de 9 h à 12 h et de 15 h à 19 h ;
- le dimanche de 9 h à 12 h.

*Horaires d'hiver*

- le lundi de 14 h à 18 h ;
- du mardi au samedi de 9 h à 12 h et de 14 h à 18 h ;
- le dimanche de 9 h à 12 h.

## Il Rifiutologo : une application qui sait tout !

Pour ne pas avoir de doutes sur le tri sélectif, demandez à **Il Rifiutologo** : c'est un guide numérique des services environnementaux, une application gratuite et disponible sur iOS et Android. Vous trouverez des informations actualisées sur les services offerts et sur le type de tri sélectif appliqué pour chaque commune, rue et numéro de rue. Téléchargez dès maintenant Il Rifiutologo sur **l'App Store** ou sur **Google Play** : vous ne pourrez plus vous en passer !

### Simple et facile à utiliser, voici ce que vous pouvez faire avec Il Rifiutologo :

#### Rechercher à quelle catégorie appartient un déchet

Cette fonction répond à tout doute sur le tri sélectif. Vous pouvez également utiliser le scan du « **code-barres** » des produits pour recevoir des informations détaillées sur le tri sélectif.

#### Stations Écologiques

Dans la section « Stations Écologiques », vous trouverez des **cartes mises à jour** et des informations détaillées sur les **réductions** pour chaque pour chaque matériau apporté.

#### Calendrier du porte-à-porte

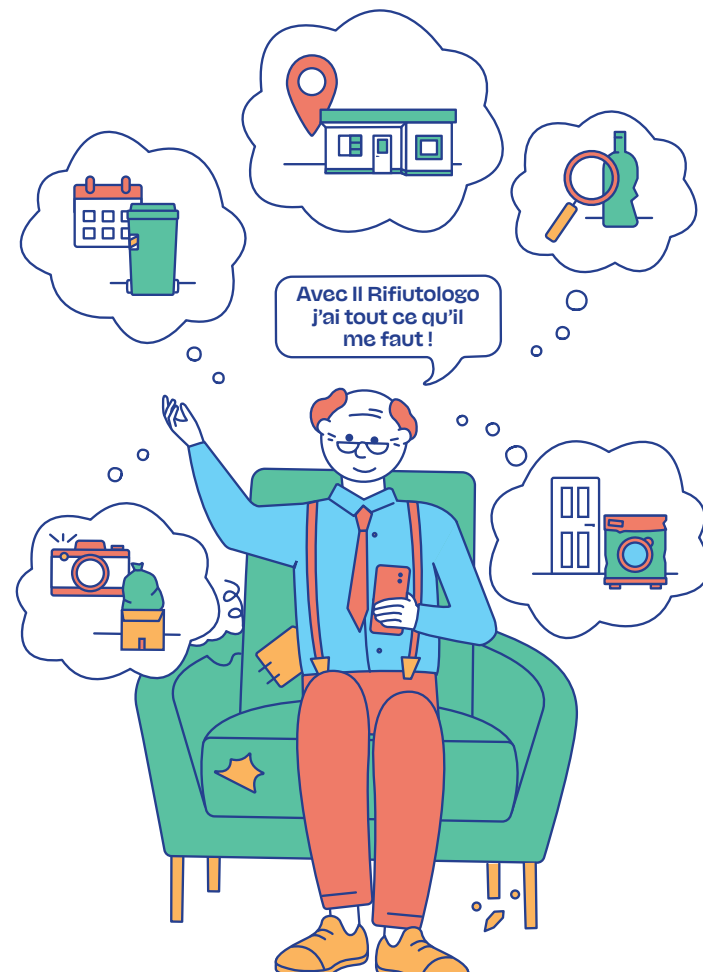
Pour connaître les jours et les heures de collecte, il suffit d'entrer la rue et le numéro où vous habitez et de cliquer sur « Calendrier du porte-à-porte » (« Calendario porta a porta ») : vous pouvez **consulter le calendrier** et régler une **notification qui vous avertit** quand sortir les différents types de déchet.

#### Prendre une photo

Cette fonction permet d'effectuer des **signalements environnementaux géolocalisés** concernant les déchets abandonnés et les conteneurs trop pleins ou endommagés.

#### Collecte des déchets encombrants et branchages/déchets de jardin

Vous ne savez pas où jeter vos vieux appareils, meubles, autres objets encombrants ou branchages et déchets de jardin ? Réservez leur **ramassage gratuit** via l'application.



## Tout ce qu'il faut savoir



- ✓ Écrasez les cartons et présentez-les en vrac.
- ✗ Ne déposez pas de papier ou de carton souillé.
- ? Cette collecte est réservée aux utilisateurs autres que les ménages.



- ✓ Écrasez les boîtes et les cartons pour réduire leur volume.
- ✗ Ne jetez pas les couches et le papier sulfurisé : on a l'impression qu'ils sont en papier, mais ce n'est pas le cas !
- ? Nous collectons le papier dans des sacs en plastique pour éviter qu'il ne vole dans la rue les jours de vent ou qu'il ne soit mouillé les jours de pluie. Lorsqu'il arrive à la station de traitement, le papier est séparé du sac.



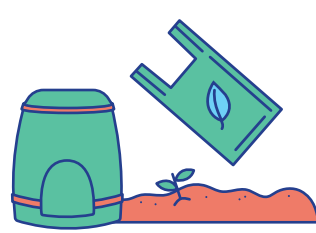
- ✓ Écrasez les bouteilles et les flacons pour réduire leur volume et éliminez tout résidu de nourriture et/ou de liquide.
- ✗ Ne jetez pas d'objets en plastique dur ou en caoutchouc : ils ressemblent à du plastique, mais n'en sont pas et dégradent la collecte !
- ? Ne jetez que les emballages, si vous avez des doutes, l'étiquette peut vous aider.



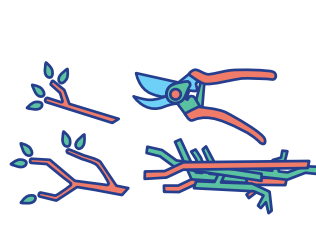
- ✓ Il n'est pas nécessaire de laver les récipients avant de les jeter.
- ✗ Les céramiques, les miroirs et les ampoules ne sont pas en verre et nuisent à la récolte !
- ? Le recyclage du verre a des origines très anciennes : les anciens Romains le faisaient déjà.



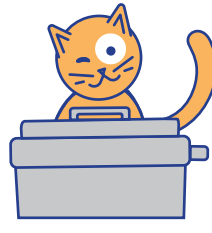
- ✓ N'utilisez que des sacs biodégradables et compostables. Si vous avez un jardin, vous pouvez demander un composteur.
- ✗ Les couches, les emballages et les emballages en plastique pour les aliments, les dosettes de café et le thé nuisent à la collecte des matières organiques !
- ? Jetez également le papier de cuisine et des serviettes en papier : ils absorbent l'humidité tout en réduisant les mauvaises odeurs.



- ✓ Ne déposez que de petits arbustes.
- ✗ Ne pas utiliser de sacs, jetez tout en vrac dans la benne !
- ? Vous pouvez réserver la collecte gratuite à domicile de grandes quantités d'égagages et d'arbustes de grandes dimensions en appelant le service client, via l'application Il Rifiutologo ou déposer les déchets directement à la Station Écologique.



- ✓ Si vous triez correctement vos déchets, il ne restera presque rien dans les déchets non recyclables.
- ✗ Si vous avez des doutes avant de jeter vos déchets, consultez « Il Rifiutologo » : il sait tout !
- ? Utilisez de petits sacs pour vos déchets et retirez l'air, ils prendront moins de place.



## Services supplémentaires

### DEEE

Il s'agit des déchets d'**équipements électriques et électroniques**, c'est-à-dire des appareils qui, pour fonctionner, ont besoin de courant électrique, de piles ou de batteries. Jetez vos DEEE à la **Station Écologique** ou demandez une **collecte gratuite** pour ceux de grandes dimensions en appelant le service client au **800 999 500** (appel gratuit depuis une ligne fixe et mobile, uniquement pour les ménages) ou via l'application **Il Rifiutologo**.

### Encombrants

L'abandon des déchets en dehors des conteneurs, en plus d'être irresponsable, est un acte qui a un coût important pour la communauté, qui cause la dégradation de l'environnement et de la ville et qui est puni par la loi. C'est pourquoi nous avons en place un service de **collecte gratuite à domicile** : réservez votre rendez-vous en appelant le service client **800 999 500** ou via l'application **Il Rifiutologo**.



### « Cambia il finale » : objets encore utiles

Ce qui ne vous sert plus, pourrait servir à quelqu'un d'autre : meubles, jouets, vêtements usés encore en bon état et réutilisables, peuvent être donnés aux **organismes à but non lucratif**. Leur liste est disponible sur [www.gruppohera.it/cambialfinale](http://www.gruppohera.it/cambialfinale)



### Collecte de vêtements

Si vous souhaitez faire don de vêtements en bon état aux personnes dans le besoin, placez-les dans des sacs bien fermés et pas trop volumineux et déposez-les dans les **conteneurs prévus à cet effet situés en bord de route** présents sur tout le territoire. Les vêtements qui ne sont pas en bon état, jetez-les dans les conteneurs pour les **déchets non recyclables**.

### Déchets urbains dangereux

Les RUD sont des matériaux contenant des substances toxiques et inflammables telles que des peintures, des solvants, des thermomètres au mercure, des piles et des batteries. C'est pourquoi ils doivent absolument être jetés dans une **Station Écologique**.

### Les piles

Jetez-les dans les conteneurs spéciaux déployés par Hera chez les détaillants, dans les centres commerciaux, les supermarchés, certaines écoles et la mairie, ou amenez-les à la **Station Écologique**.

### Huiles alimentaires

Toutes les huiles utilisées dans la cuisine pour assaisonner, cuire ou frire, ainsi que celles utilisées pour conserver les aliments dans des bocaux, ne doivent jamais être versées dans l'évier ou répandues dans l'environnement car elles bouchent les canalisations et polluent.

De plus, l'huile alimentaire est un déchet entièrement récupérable : jetez-la dans les **conteneurs en bord de route** prévus à cet effet à l'intérieur de bouteilles en plastique bien fermées ou à la **Station Écologique**. Pour la liste mise à jour des points de collecte, rendez-vous sur [www.ilrifiutologo.it](http://www.ilrifiutologo.it)



### Médicaments

Les médicaments sont des déchets non récupérables. Il est donc nécessaire :

- les collecter séparément ;
- retirer l'emballage et la notice ;
- les jeter dans les **conteneurs prévus à cet effet dans les pharmacies et parapharmacies** ou dans les **Stations Écologiques**.

Si vous avez des médicaments non périmés dont vous n'avez plus besoin, participez au projet **FarmacoAmico** et apportez-les dans les pharmacies qui y adhèrent : ils seront réutilisés par des organismes à but non lucratif pour des projets locaux d'assistance aux groupes vulnérables. En savoir plus sur [www.gruppohera.it/farmacoamico](http://www.gruppohera.it/farmacoamico)

### Élagage

Pour les grandes quantités d'égagage ou de grands arbustes, vous pouvez réserver une collecte gratuite à domicile en appelant le service client **800 999 500** (ménages uniquement) ou via l'application Il Rifiutologo. Ne pas jeter ces types de déchets dans les poubelles destinées à l'herbe coupée et aux branchages.

## Besoin d'informations ? Voilà où les trouver !

### Sur les Traces des déchets

[www.gruppohera.it/report](http://www.gruppohera.it/report)  
Découvrez où vont vos déchets triés.

### Service client Ménages

**800 999 500** (appel gratuit)  
Du lundi au vendredi : 8 h-22 h  
Le samedi : 8 h-18 h

### Site web

[www.gruppohera.it/clienti](http://www.gruppohera.it/clienti)  
Découvrez tous les services disponibles dans votre Commune.

### Service client Clients autres que les ménages

**800 999 700** (appel gratuit)  
Du lundi au vendredi : 8 h-22 h  
Le samedi : 8 h-18 h

### Application « Il Rifiutologo »

[www.ilrifiutologo.it](http://www.ilrifiutologo.it)  
Consultez en ligne ou téléchargez « Il Rifiutologo » sur l'App Store ou Google Play.

Télécharger l'application **Il Rifiutologo**

